

iAquaLink™
CONTROL

Installation och bruksanvisning - svenska
Elektrisk rengöring Översättning av
originalinstruktionerna på franska

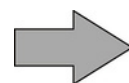
SE

B⁺ blueplus

CE

Enligt produktetiketten

H0793000_REVA - 08/2022- EN11--



VARNINGAR

- Innan du hanterar enheten är det viktigt att du läser denna installations- och användarmanual samt häftet "Garantier" som medföljer enheten. Underlåtenhet att göra det kan leda till materiella skador eller allvarliga eller dödliga skador och kommer att ogiltigförklara garantin.
- Behåll och lämna vidare dessa dokument som referens under enhetens livstid.
- Distribution eller modifiering av detta dokument på något sätt är förbjudet utan föregående tillstånd från tillverkaren.
- Tillverkaren utvecklar ständigt sina produkter för att förbättra deras kvalitet. Informationen häri kan därför ändras utan föregående meddelande.

ALLMÄNNA VARNINGAR

- Underlåtenhet att följa varningarna kan orsaka allvarliga skador på poolutrustningen eller orsaka allvarliga personskador, till och med dödsfall.
- Endast en person som är kvalificerad inom relevanta tekniska områden (el, hydraulik eller kyla) är behörig att utföra underhålls- eller reparationsarbeten på apparaten. Den kvalificerade teknikern som arbetar på enheten måste använda/bära personlig skyddsutrustning (såsom skyddsglasögon och skyddshandskar etc.) för att minska risken för personskador vid arbete på enheten.
- Innan du hanterar apparaten, kontrollera att den är avstängd och isolerad.
- Enheten är avsedd att användas i pooler och badtunnor för ett specifikt ändamål; den får inte användas för andra ändamål än de som den är avsedd för.
- Denna apparat är inte avsedd att användas av personer (inklusive barn) med nedsatt fysisk, sensorisk eller mental förmåga eller bristande kunskap och erfarenhet, såvida de inte har fått övervakning eller instruktioner angående användning av apparaten av en person som ansvarar för deras säkerhet. Barn måste övervakas för att säkerställa att de inte leker med apparaten.
- Denna apparat kan användas av barn under 8 år och vuxna med nedsatta fysiska, sensoriska eller mentala förmågor, eller som saknar erfarenhet och kunskap, om de har övervakats ordentligt eller har blivit instruerade i hur man använder apparaten säkert och förstår de inblandade farorna. Användarens rengöring och underhåll får inte utföras av barn utan tillsyn.
- Apparaten måste installeras i enlighet med tillverkarens instruktioner och i enlighet med lokala och nationella standarder. Installatören ansvarar för att apparaten installeras och att nationella installationsföreskrifter följs. Tillverkaren kan under inga omständigheter hållas ansvarig för underlåtenhet att följa tillämpliga lokala installationsstandarder.
- För allt annat arbete än det enkla användarunderhåll som beskrivs i denna handbok, måste produkten remitteras till en kvalificerad fackman.
- Om enheten lider av ett fel, försök inte reparera den själv; kontakta istället en kvalificerad tekniker.
- Se garantivillkoren för detaljer om tillåtna vattenbalansvärden för drift av apparaten.
- Avaktivering, eliminering eller förbikoppling av någon av säkerhetsmekanismerna som är integrerade i enheten kommer automatiskt att ogiltigförklara garantin, förutom användningen av reservdelar tillverkade av icke auktoriserade tredjepartstillverkare.
- Spraya inte insekticider eller andra kemikalier (brandfarliga eller icke brandfarliga) i enhetens riktning, eftersom det kan skada kroppen och orsaka brand.
- Rör inte fläkten eller rörliga delar, och placera inte föremål eller fingrarna nära de rörliga delarna när apparaten är i drift. Rörliga delar kan orsaka allvarliga skador eller till och med dödsfall.
- Använd inte dammsugaren och lämna den inte utomhus i kallt väder.

SE



VARNINGAR FÖR ELEKTRISKA APPARATER

- Strömförsörjningen till enheten måste skyddas av en dedikerad 30 mA Residual Current Device (RCD) som överensstämmer med tillämpliga standarder och föreskrifter i det land där den är installerad.
- Använd inte förlängningsladdar när du ansluter apparaten; anslut enheten direkt till en lämplig strömkälla.
- Innan du utför några åtgärder, kontrollera att:
 - Den erforderliga inspänningen som anges på enhetens informationsskylt motsvarar nätspänningen;
 - Strömförsörjningen är kompatibel med apparatens elbehov och är ordentligt jordad.
- I händelse av onormal drift eller avgivande av lukt från apparaten, stäng omedelbart av den, koppla ur den från strömförsörjningen och kontakta en fackman.
- Innan du servar eller utför underhåll på apparaten, se till att den är avstängd och helt bortkopplad från strömförsörjningen och att all annan utrustning eller tillbehör som är anslutna till apparaten också är bortkopplade från strömkretsen.
- Koppla inte bort och anslut inte enheten till strömkällan när den är i drift.
- Dra inte i nätsladden för att koppla bort den från strömförsörjningen.
- Om nätsladden är skadad får den endast bytas ut av tillverkaren, en auktoriserad representant eller en reparationsverkstad.
- Utför inte underhålls- eller servicearbeten på enheten med våta händer eller om enheten är våt.
- Innan du ansluter apparaten till elnätet, kontrollera att anslutningsenheten eller uttaget som apparaten ska anslutas till är i gott skick och inte visar tecken på skador eller rost.
- Vid stormigt väder, koppla bort enheten från strömförsörjningen för att förhindra att den skadas av blixten.

SÄRSKILDA FUNKTIONER SOM GÄLLER "Pool Cleaners"

- För att undvika möjliga personskador eller skador på dammsugaren, använd inte dammsugaren utanför vatten.
- För att förhindra eventuell skada är bad förbjudet när din städare är i poolen.
- Använd inte pool robot vid chockklorering.
- Lämna inte pool robot utan uppsikt under långa perioder.

VARNING OM ANVÄNDNING AV EN POOL ROBOT I EN POOL MED EN LINER

- Inspektera pool liner noggrant innan du installerar pool roboten. Om lineren lossnar eller är skadat på ställen, eller om stenar, veck, rötter eller korrosion uppstår, installera inte pool roboten förrän en kvalificerad fackman reparerar eller byter ut lineren. Tillverkaren kan inte på något sätt hållas ansvarig för skador orsakade av lineren.
- Ytan på vissa mönstrade liners kan slitas snabbt: mönstren och/eller färger kan försämrats, blekna eller försvinna vid kontakt med vissa föremål (rengöringsborstar, leksaker, gummiringar och flottörer, klordispensrar eller rengöringsmedel). Rengöringstillverkaren kan inte hållas ansvarig för linerslitage eller blekta mönster som inte täcks av den begränsade garantin. **VARNING OM ANVÄNDNING AV EN POOL ROBOT I EN POOL av rostfritt stål**

- Vissa rostfria pooler kan ha mycket ömtåliga ytor. Ytan på dessa pooler kan skadas av den grundläggande friktionen av skräp mot ytan, till exempel orsakad av hjul, rälsen eller borstar på rengöringsprodukter, inklusive elektriska poolrengörare. Slitage eller repor av pooler i rostfritt stål är inte tillverkarens ansvar och täcks inte av den begränsade garantin.

INNEHÅLL

1 Information innan du använder enheten	4
1.1. Beskrivning	4
1.2. Tekniska specifikationer	5
1.3. Funktionsprincip	6
1.4. Förberedelse av pool	6
2 Allmän användning	7
2.1. Nedsänkning av pool robot	7
2.2. Anslutning till elförsörjning	8
2.3. Kontrollboxens funktioner	9
2.4. Start av en rengöringscykel	9
2.5. Ta bort rengöringsmedlet från vattnet	10
2.6. God praxis efter varje rengöring	10
3 Använda iAquaLink™-appen (för iQ-modeller)	11
3.1. Inledande rengöringskonfiguration	12
3.2. Funktioner tillgängliga i iAqualink™-appen	13
4 Underhåll	14
4.1. Rengöring av städaren	14
4.2. Rengöring av filtret	15
4.3. Rengöring av pumphjulet	16
4.4. Byte av borstar	17
5 Felsökning	18
5.1. Enhetens beteende	18
5.2. Användarvarningar	19
5.3. Felsökning av anslutningen till iAquaLink™-appen	20

SE

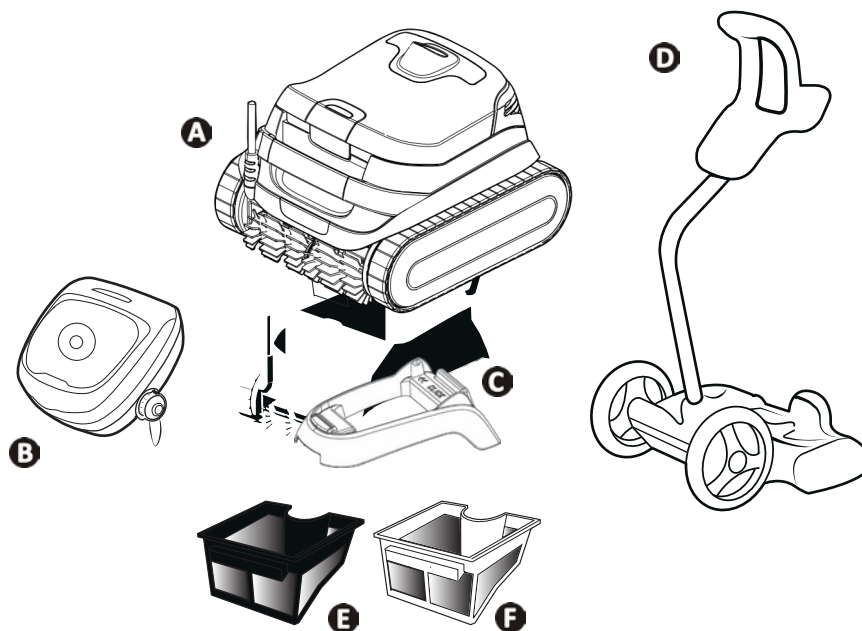


Tips: för att göra det lättare att kontakta återförsäljaren

Skriv ner återförsäljarens kontaktinformation för att hjälpa dig att lättare hitta dem, och fyll i "produktinformationen" på baksidan av manualen: återförsäljaren kommer att be om denna information.

1 Information innan du använder enheten

1.1. Beskrivning



A	Rengörare + flytkabel
B	Kontrollbox
C	Base
D	Trolley kit *
E	Dubbel filtrering (150/60 μ) *
F	Enkel filtrering (100 μ)
* Beroende på modell.	

1.2. Tekniska specifikationer

Specifikation		Beskrivning
Styrbox strömförsörjningsspänning		220 - 240 VAC, 50/60 Hz, Klass II**
Strömförsörjningsspänning		30 VDC
Maximal strömförsörjning		150 W
Kabellängd		15 m/18 m *
Filterkapacitet		4 L
Renare storlek (L x B x H)		41 x 42 x 28 cm
Förpackningsstorlek (L x B x H)		56 x 56 x 38 cm/56 x 56 x 46 cm *
Renare vikt (utan kabel)		8 kg
Förpackad vikt		14 kg/18 kg *
Sugbredd		230 mm
Maximalt arbetsdjup		4 m
Skyddsindex	Strömförsörjningsrengörare	IPX5
	Rengöringsmedel	IPX8
Frekvensband		2.400 GHz - 2.497 GHz
Radiofrekvensemissionseffekt		+19,5 dBm

* Beroende på modell.

** Klass II: Apparat med dubbel isolering eller förstärkt isolering som inte kräver jordning.

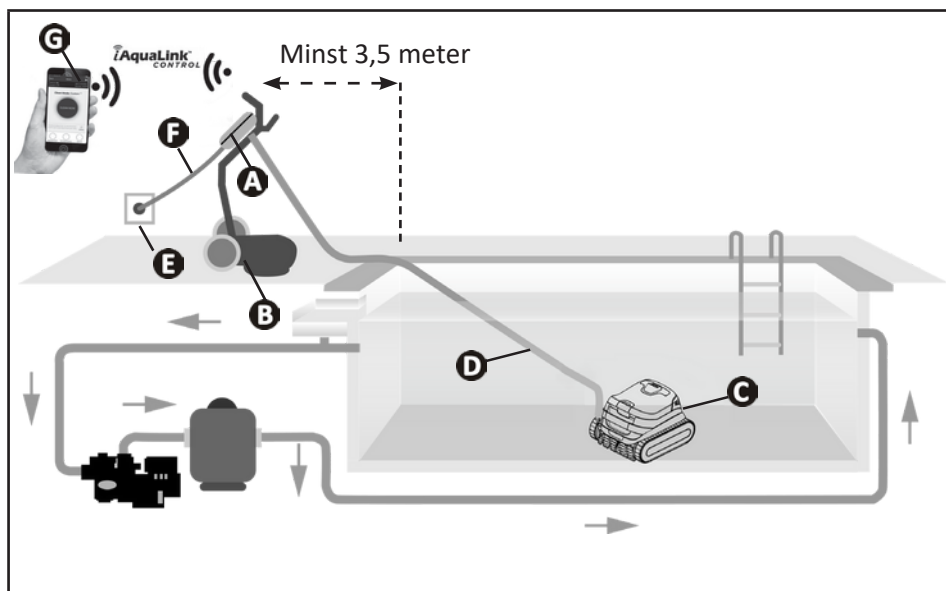
SE

1.3. Funktionsprincip

Renaren är oberoende av filtreringssystemet och kan därför fungera oberoende. Den behöver bara anslutas till strömförsörjningen. Den hittar det bästa sättet att flytta runt och rengöra de områden i poolen som den är designad för (beroende på modell: Golv, väggar, vattenledning eller golv). Avfall sugas in och förvaras i städarens filter.

Städaren kan styras:

- Via kontrollboxen som medföljer dammsugaren,
- Eller, beroende på modell, via en smartphone eller surfplatta som är kompatibel med iAquaLink™-applikationen (se "3 Använda iAquaLink™-appen (för iQ-modeller)").



- A** : Kontrollbox
- B** : Vagn*
- C** : Pool robot
- D** : Flytkabel
- E** : Kontakt
- F** : Nätsladd
- G** : iAquaLink™ fjärrkontroll *

* Beroende på modell.

1.4. Förberedelse av pool



• Denna produkt är avsedd att användas i pooler som är permanent installerade. Använd inte i avskiljbara pooler. En permanent pool är inbyggd i marken eller på marken och kan inte lätt tas isär och förvaras.

- Enheten måste fungera i poolvatten med följande egenskaper:

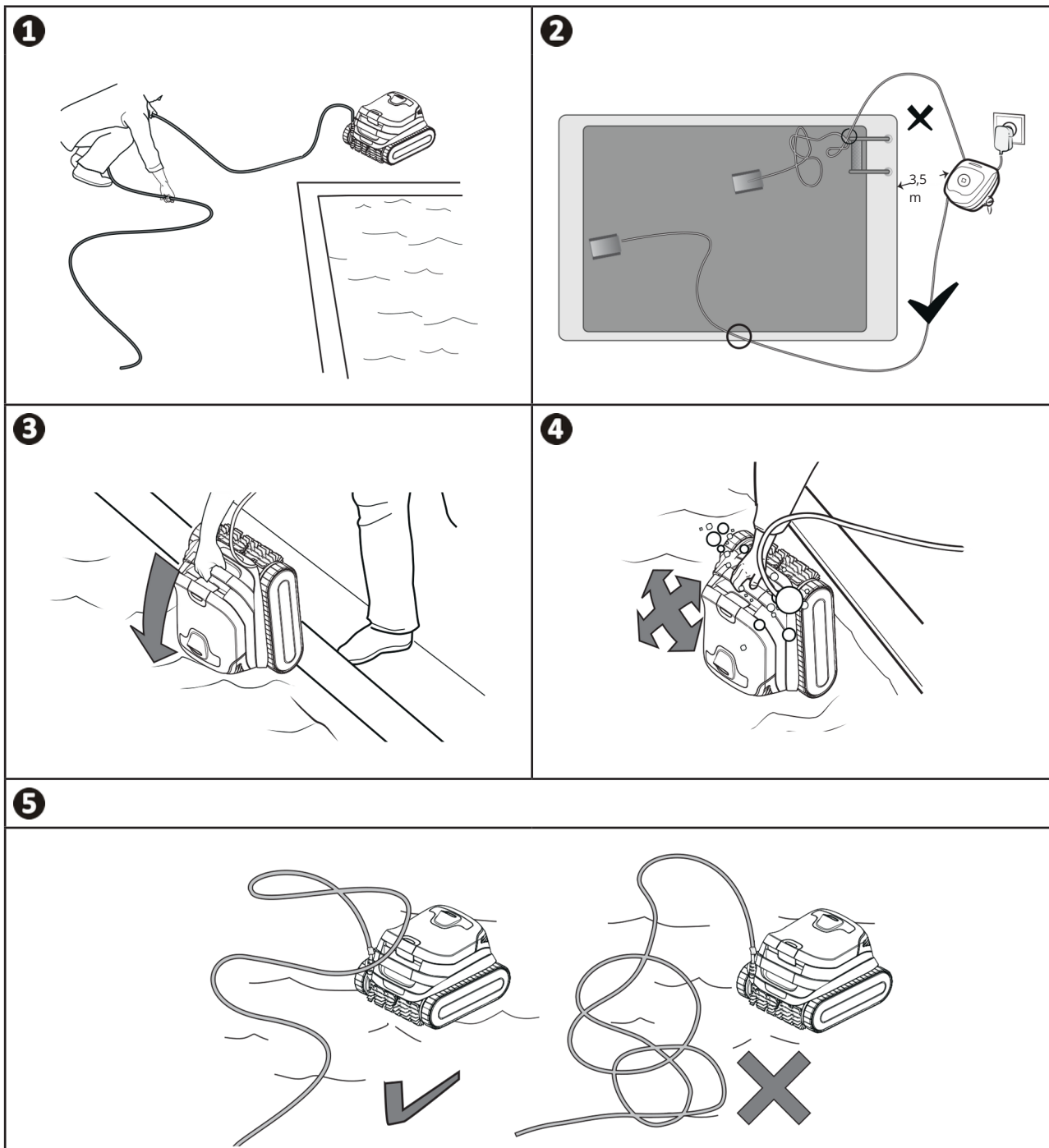
Vattentemperatur	Mellan 10°C och 35°C
pH	Mellan 6,8 och 7,6
Fri klor	< 3 mg/l

- När poolen är smutsig, särskilt under driftsättning, ta bort den största smutsen med ett nät för att optimera enhetens prestanda.
- Ta bort termometrar, leksaker och andra föremål som kan skada enheten.

2 Allmän användning

2.1. Nedsänkning av pool robot

- 1 Rulla ut kabeln till sin fulla längd längs poolen för att undvika att kabeln trasslar ihop under vatten.
- 2 Placera dig själv halvvägs längs poolens längd innan du sänker ned dammsugaren. Detta kommer att optimera rengöringens rörelser och minska trassel i kabeln.
- 3 Placera pool robot vertikalt i vattnet.
- 4 Flytta den något åt alla håll så att luften i dammsugaren kommer ut.
- 5 Rulla ut tillräckligt med kabel i poolen för att låta städaren röra sig i hela poolen. Lägg resten vid poolen.



SE

2.2. Anslutning till elförsörjning

För att undvika risk för elektriska stötar, brand eller allvarliga personskador, följ instruktionerna nedan:

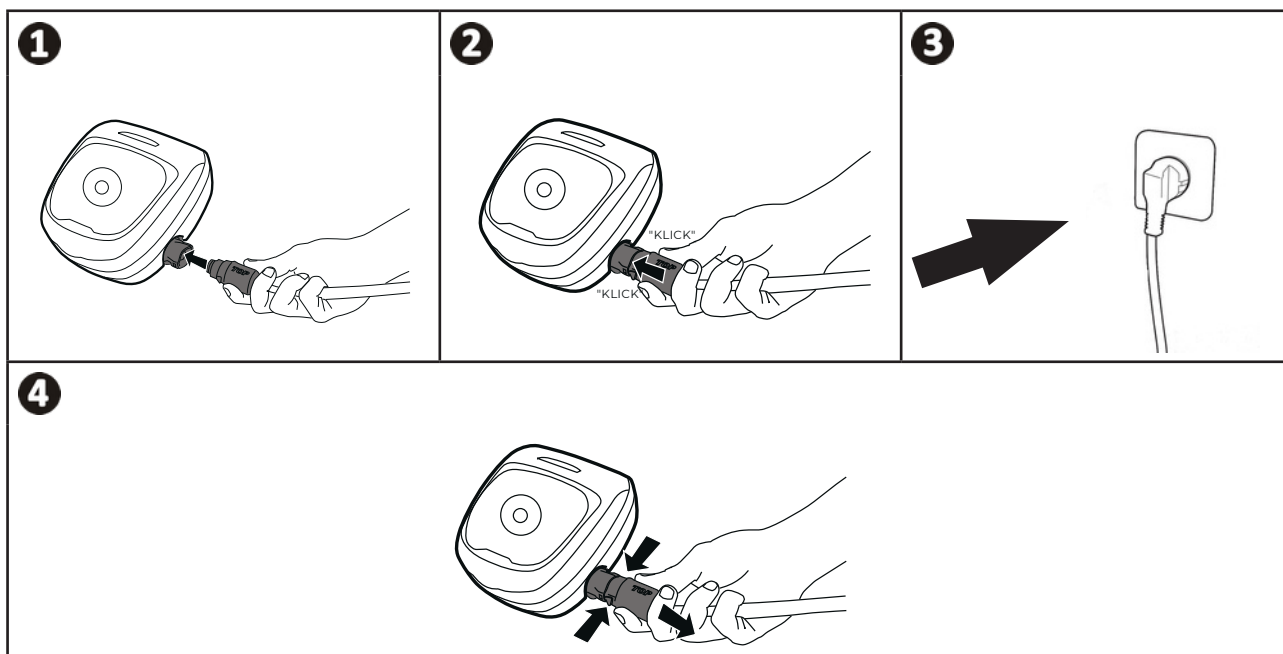
- Det är förbjudet att använda en elektrisk förlängningssladd vid anslutning av kontrollboxen.
- Se till att uttaget alltid är lättillgängligt och skyddat från regn eller stänk.
- Kontrollboxen är ogenomtränglig för sprutning, men får inte nedsänkas i vatten eller annan vätska.



Den får inte installeras i ett översvämningsutsatt område; håll den minst 3,5 meter bort från poolkanten och undvik att utsätta den för direkt solljus.

- Placera kontrollboxen nära uttaget.

- 1 Anslut flytande kabel till kontrollboxen.
- 2 Tryck in kontakten tills du hör 2 klick. Se till att kontakten trycks in tillräckligt på plats. Om inte, upprepa åtgärden.
- 3 Anslut nätsladden. Anslut endast kontrollboxen till ett uttag som skyddas av en 30 mA jordfelsbrytare (om du är osäker, kontakta en kvalificerad tekniker).
- 4 För att koppla bort den flytande kabeln från kontrollboxen, kläm ihop de 2 klämmorna i änden av kontakten och dra samtidigt.



2.3. Kontrollboxens funktioner

Kontrollboxen används för att styra huvudfunktionerna eller för att ansluta dammsugaren till Wi-Fi-hemnätverket (se "3 Använda iAquaLink™-appen (för iQ-modeller)").

Arbete	
Nycklar	
	Starta/stoppa rengöringscyklerna
	Ändra läget "Yta som ska rengöras" *
	Konfigurera iAquaLink™-anslutningen *
Indikatorlys	
	"Endast golv"-läge aktiverat *
	"Golv + väggar + vattenlinje"-läge aktiverat *
	Bluetooth™-anslutningsstatus *
	Wi-Fi-anslutningsstatus *
* Beroende på modell.	

SE

2.4. Start av en rengöringscykel



- Använd inte apparaten om lamell coveret är stängd.

• Kontrollboxen växlar till standby efter 10 minuter. Tryck på valfri knapp för att lämna standbyläget. Standby-läget stoppar inte apparaten om den är i en rengöringscykel.

2.4.1. Val av rengöringsläge (beroende på modell)




- Rengöringsläget definierar ytan som ska rengöras och rengöringscykelns varaktighet.
- För modeller med mer än ett rengöringsläge är det förkonfigurerade standardläget "Golv + väggar + vattenlinje".
- Rengöringscykeln kan ändras innan apparaten startar eller medan den är i drift. Föregående cykel stannar. Tryck för att starta en ny cykel. Den återstående tiden från föregående cykel nollställs.



För modeller med dubbel filtrering måste du starta flera cykler utan det mycket fina smutsfiltret för att förrengöra poolen.

- Tryck på  En blå lysdiod indikerar det valda läget.

Yta som ska rengöras	
	Endast golv
	Golv + väggar + vattenledning

2.4.2. Start av rengöringscykeln

- Tryck  Rengöringen anpassar sin rörelsestrategi till rengöringsläget för att optimera täckningsnivån.

Tips för att förbättra rengöringsprestanda





I början av badsäsongen, starta flera rengöringscykler endast i golvläge (efter att ha tagit bort den stora smutsen med ett nät).

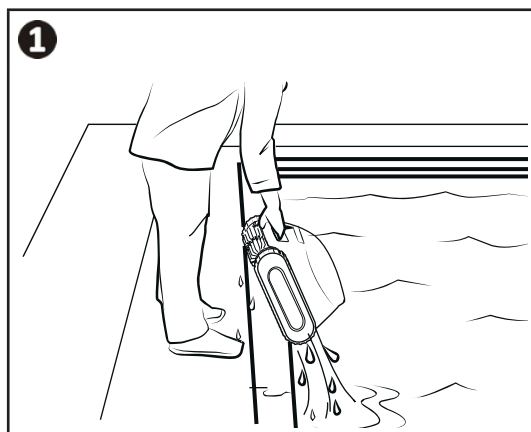
Regelbunden användning av rengöringsmedlet (utan att överskrida 3 cykler per vecka) innebär att din pool alltid kommer att vara ren och filtret mindre igensatt.

2.5. Ta bort pool robot från vattnet



- För att förhindra skador på utrustningen, använd endast handtaget för att ta bort enheten från poolen.

- Vänta tills cykeln är klar eller stäng av apparaten genom att trycka på .
- För rengöringsmedlet till poolkanten genom att försiktigt dra i flottörkabeln.
- Ta om möjligt upp rengöringsmedlet i handtaget och lyft försiktigt upp det ur poolen så att vattnet rinner ut i poolen (se figur .



2.6. God praxis efter varje rengöring

2.6.1. Rengör filtret så snart enheten är ute ur poolen



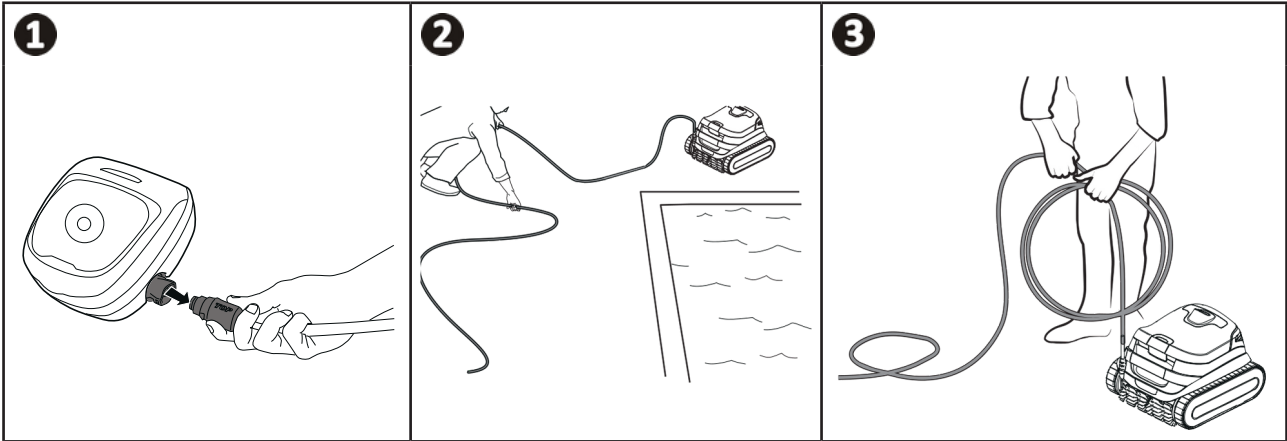
- Städarens prestanda kan försämrans om filtret är fullt eller smutsigt.
- Rengör filtret i rent vatten så snart enheten tas ur poolen efter varje rengöringscykel. Vänta inte på att ströet ska torka.

- Efter varje rengöringscykel, följ stegen för rengöring av filtret, se "4.2. Rengöring av filtret".

2.6.2. Lagg ut kabeln för att minska trassel

Enhetens beteende påverkas starkt av kabelns trassling. En kabel som är ordentligt avlindad garanterar bättre täckning av poolen.

- **1** Koppla bort kabeln från kontrollboxen.
- **2** Rulla ut kabeln och utsätt den för solen så att den återgår till sin ursprungliga form.
- **3** Rulla ihop kabeln, börja med den ände av kabeln som är närmast dammsugaren.



SE

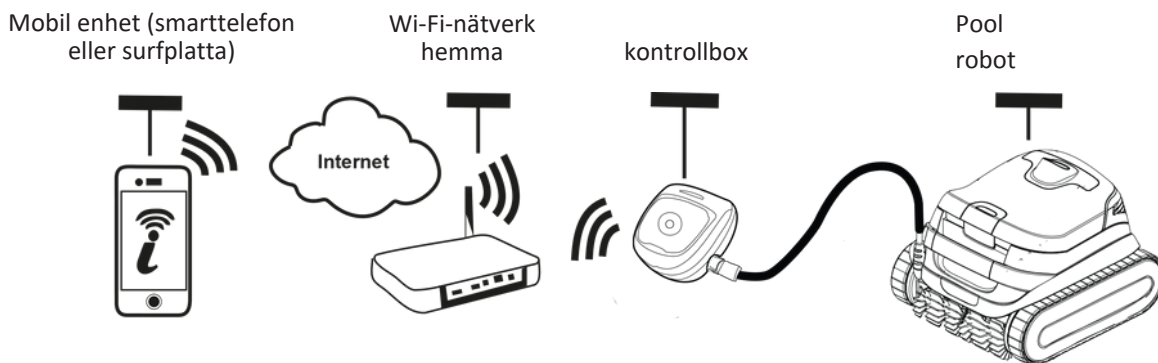
2.6.3. Behåll pool robot och kabeln



- Skölj pool roboten med rent vatten.
- Förvara alla föremål borta från solljus, fukt och dåligt väder.
- Skruva tillbaka skyddskåpan om du kopplar bort flottörkabeln från kontrollboxen.

- Beroende på modell:
 - Placera dammsugaren vertikalt på avsedd plats på vagnen så att den torkar snabbt. Rulla försiktigt ihop kabeln och placera den på vagnens handtag.
 - Om du inte äger en vagn måste kabeln ändå ordnas noggrant för förvaring. När kabeln är ihoprullad kan den t.ex. placeras på ett väggfäste.
- Förvara alla föremål borta från direkt solljus och stänk. Ett skyddshölje finns som tillval.

3 Använda iAquaLink™-appen (för iQ-modeller)



iAquaLink™-appen är tillgänglig för iOS- och Android-system: den har ytterligare funktioner.

Använd iAquaLink™-appen för att dra fördel av avancerade funktioner som felsökningshjälp genom att ange felkoder och ha full kontroll över dammsugaren, var du än är, hela tiden.


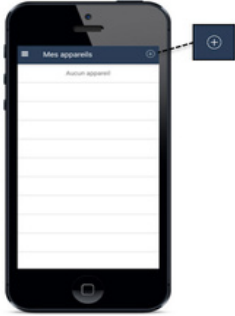
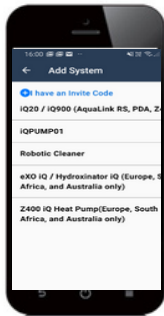


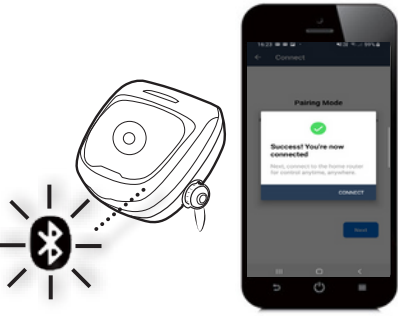



3.1. Inledande rengöringskonfiguration




Innan du installerar appen måste du:

- Anslut kontrollboxen till ett eluttag,
- Sänk ned pool robot i poolen,
- Använd en Wi-Fi-aktiverad smartphone eller surfplatta,
- Använd ett Wi-Fi-nätverk med en lagom stark signal vid anslutning till dammsugarens styrenhet: Wi-Fi-signalen måste kunna detekteras på den plats där dammsugaren och styrenheten används. Om så inte är fallet måste en teknisk lösning hittas för att förstärka den befintliga signalen.
- Ha lösenordet för ditt Wi-Fi-hemnätverk redo.





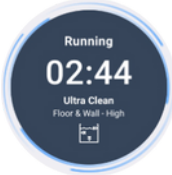

- Ladda ner iAquaLink™-appen från App Store (iOS) eller Google Play Store (Android).

<p>1</p>  <p>• Logga in eller registrera dig.</p>	<p>2</p>  <p>• Tryck på + ikonen för att lägga till en ny enhet.</p>	<p>3</p>  <p>• Välj "Robotic cleaner". • Välj din modell.</p>
<p>4</p>  <p>• Tryck på.  knappen på kontrollboxen för att aktivera Bluetooth™ och starta ihopparningsprocessen.</p>	<p>5</p>  <p>• Lysdioden blinkar under  ihopparningsprocessen. • Ett meddelande visas på skärmen för att bekräfta att Bluetooth™-anslutningen har upprättats mellan kontrollboxen och smarttelefonen. Lysdioden slutar blinka. (* </p>	<p>6</p>  <p>• Välj Wi-Fi-hemnätverket.</p>

<p>7</p>  <p>• Ange ditt Wi-Fi-lösenord.</p>	<p>8</p>  <ul style="list-style-type: none"> • Lysdioden blinkar under ihoppningsprocessen. • Ett meddelande visas på skärmen för att bekräfta att Wi-Fi-anslutningen har upprättats mellan kontrollboxen och hemroutern. (*) • Lysdioden slutar blinka och lysdioden släcks. 	<p>9</p>  <ul style="list-style-type: none"> • Välj ditt eget namn för städaren för att lätt kunna identifiera den. • Från sidan "Mina system", klicka på renaren för att komma åt kontrollfunktionerna via iAqualink™-appen.
--	---	---

i (*): Om ett felmeddelande visas eller om anslutningen fortfarande inte är upprättad, se tabellen "5.3. Felsökning av anslutningen till iAqualink™-appen".

3.2. Funktioner tillgängliga i iAqualink™-appen

Fjärrkontroll (Wi-Fi)	
	Starta rengöringscykeln
	Stoppa rengöringscykeln
	Övervaka rengöringscykelns framsteg
	Välj de för sparade rengöringslägena
Renare optimering med automatiska uppdateringar	

3.2.1. Programmering och kontroll av rengöringscykler (beroende på modell)

Från applikationen:


- **Starta/stoppa rengöring;**
- **Visa den aktuella cykelns återstående rengöringstid (visas i timmar och minuter);**
- **Välj de tidigare sparade rengöringslägena.**

i • Det nya rengöringsläget träder i kraft för den aktuella rengöringscykeln och alla framtida cykler.
• Rengöringscykeltiden kan variera beroende på de valda inställningarna.

SE

3.2.2. Felmeddelanden

Om ett fel upptäcks kommer en varningssymbol att visas på startskärmen. 

- Tryck på varningssymbolen  för att se felsökningslösningarna, se "5.2. Användarvarningar".
- Tryck på Rensa fel om du tror att du har åtgärdat problemet, eller välj OK om du vill lämna städaren i felläge och felsöka problemet senare.

3.2.3. Inställningsmeny

Vissa av städarens inställningar kan ändras när som helst genom att trycka på ikonen uppe till höger.

4 Underhåll



För att bevara den längsta möjliga livslängden för robotstädaren rekommenderar vi att du kontrollerar alla delar av rengöringsmaskinen som beskrivs i kapitel 4. Underhåll minst en gång i månaden.

För att undvika allvarliga skador:

- Koppla bort dammsugaren från strömförsörjningen.

4.1. Rengöring av städaren

- Enheten måste rengöras regelbundet med rent eller mildt tvålsvatten. Använd inte lösningsmedel.
- Skölj enheten noggrant med rent vatten.
- Låt inte enheten torka i solen vid poolen.



Tips: För att bibehålla renarens integritet och garantera optimal prestanda:

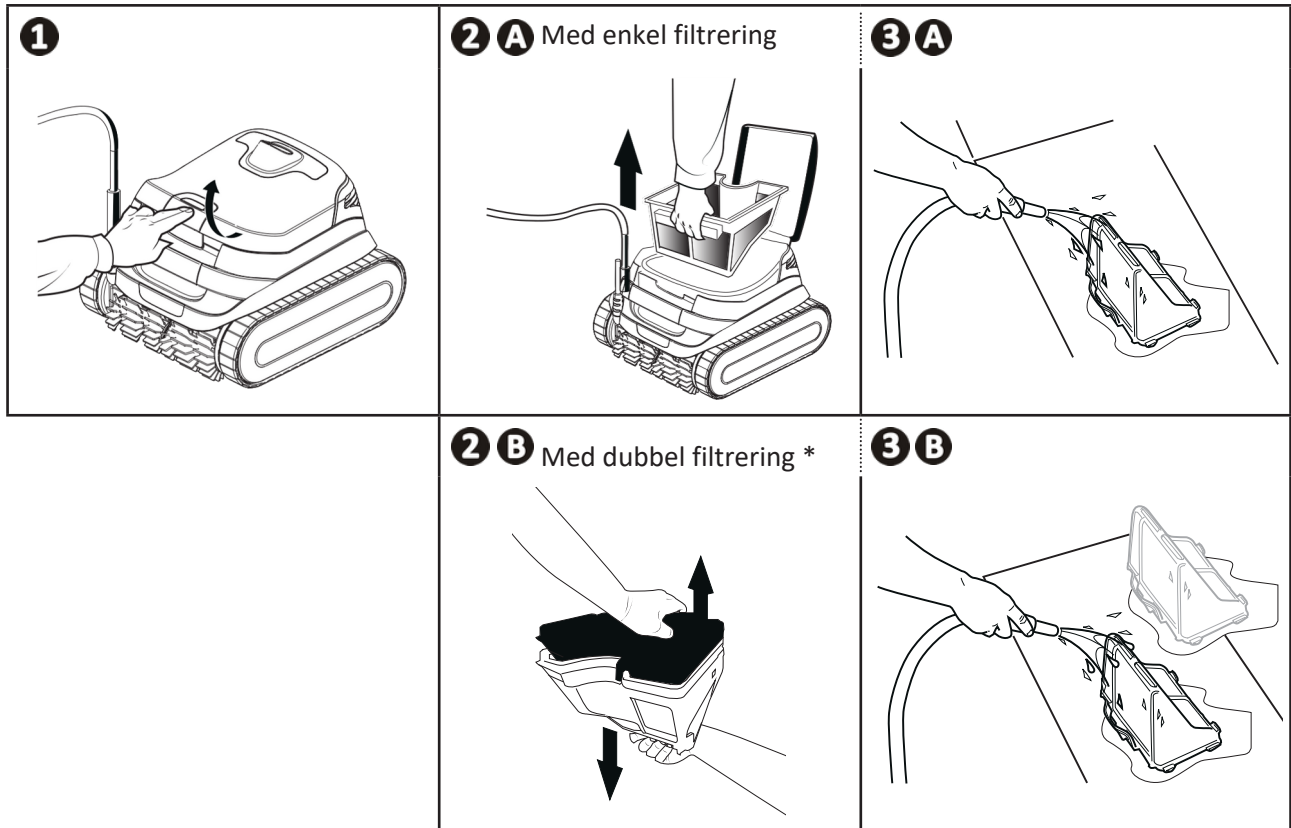
- Filter och borstar måste bytas ut vartannat år,
- Kontrollera slitageindikatorn på skenorna och byt ut skenorna så snart indikatorn nås.

4.2. Rengöring av filtret



- Städarens prestanda kan försämrans om filtret är fullt eller smutsigt.
- Rengör filtret med rent vatten efter varje rengöringscykel.

- Om filtret är blockerat, rengör det med en sur lösning (t.ex. alkoholvinäger). Det rekommenderas att du gör detta minst en gång om året, eftersom filtret täpps igen om det inte används på flera månader (vinterperiod).



* Beroende på modell.

SE

4.3. Rengöring av pumphjulet



För att undvika allvarliga skador:

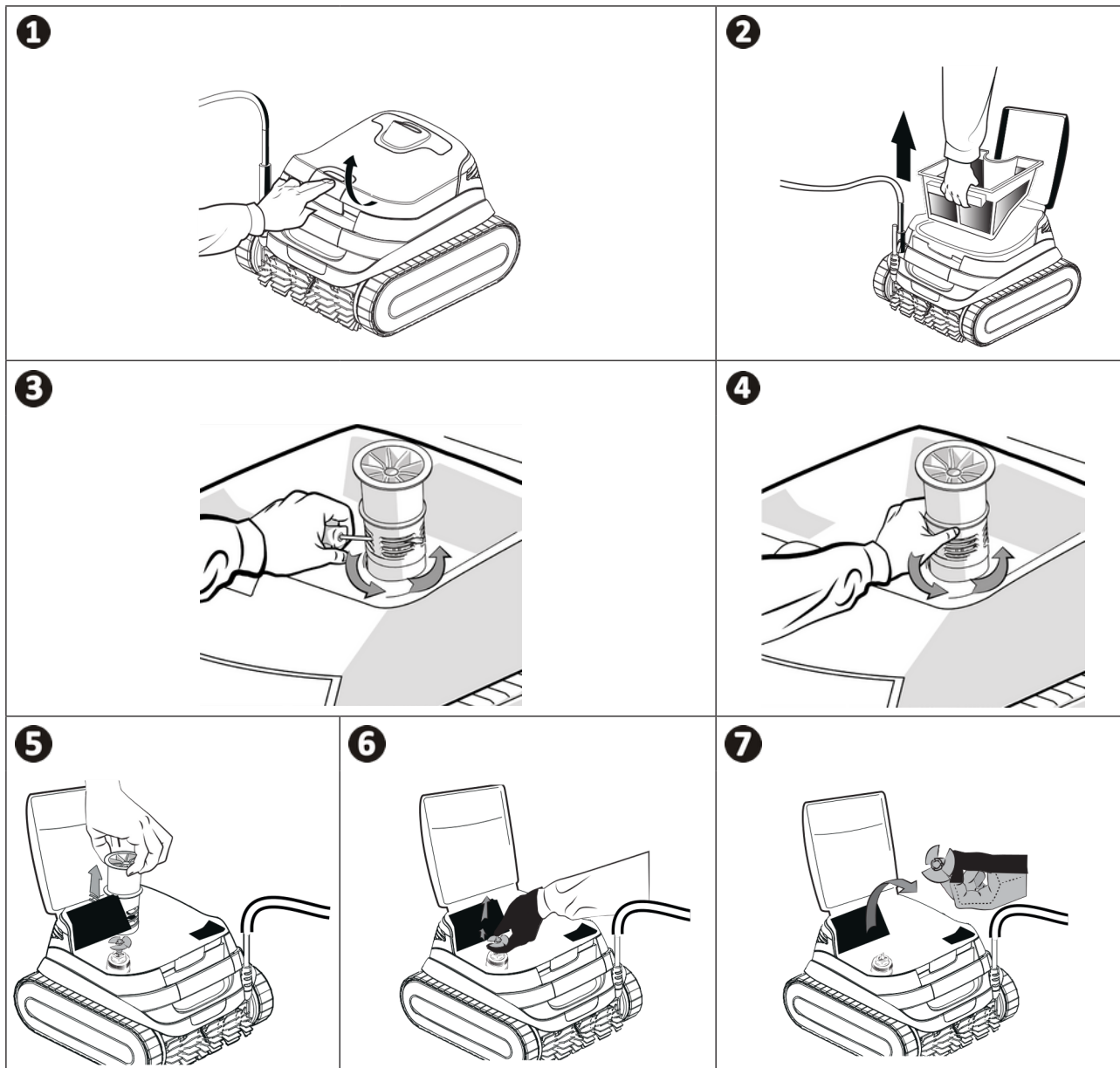
- Koppla bort dammsugaren från strömförsörjningen.
- Använd handskar när du underhåller pumphjulet



- 1 Öppna filterluckan genom att lyfta spärren.
- 2 Ta bort filtret.
- 3 Sätt in en skruvmejsel i hålen och bibehåll rätt tryck för att lossa flödesguiden genom att vrida skruvmejseln moturs (vid första borttagning är flödesguiden ordentligt åtdragen).
- 4 När flödesguiden har lossats, skruva loss den för hand.
- 5 Ta bort flödesguiden genom att lyfta den.
- 6 & 7 Ta på dig ett par handskar och dra i pumphjulet samtidigt som du håller det stadigt för att ta bort det.
Ta bort skräp (löv, stenar etc.) som kan blockera pumphjulet.



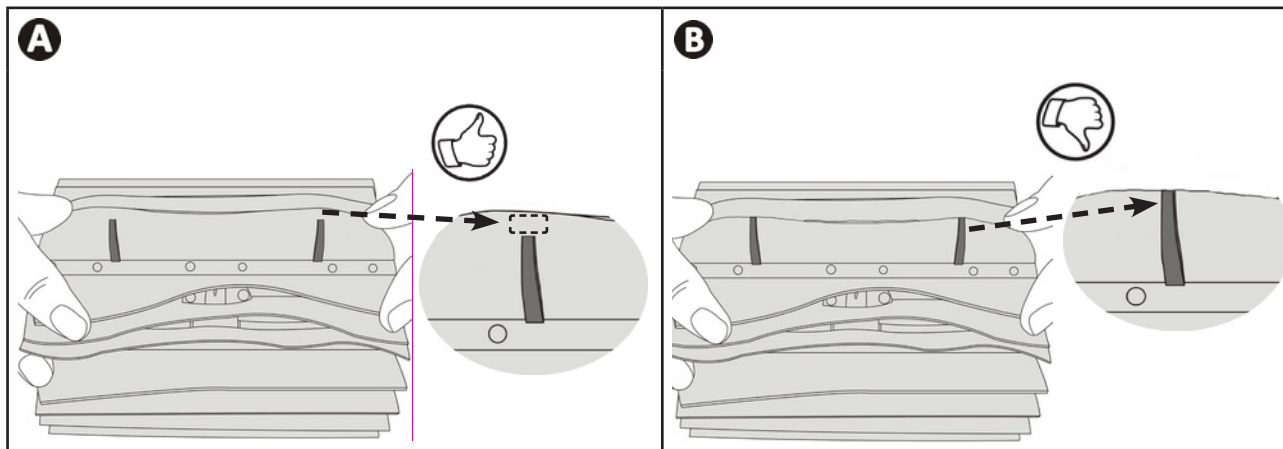
• När rengöringen är klar, sätt på ett par handskar och tryck tillbaka pumphjulet på plats. Sätt tillbaka flödesguiden genom att skruva in den för hand. Sätt tillbaka filtret.



4.4. Byte av borstar

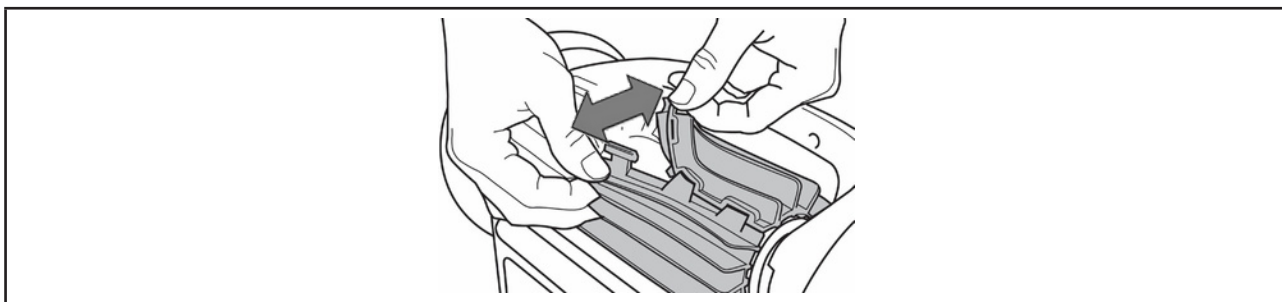
Är borstarna slitna?

- Byt ut borstarna om slitageindikatorerna liknar exemplet **B** :



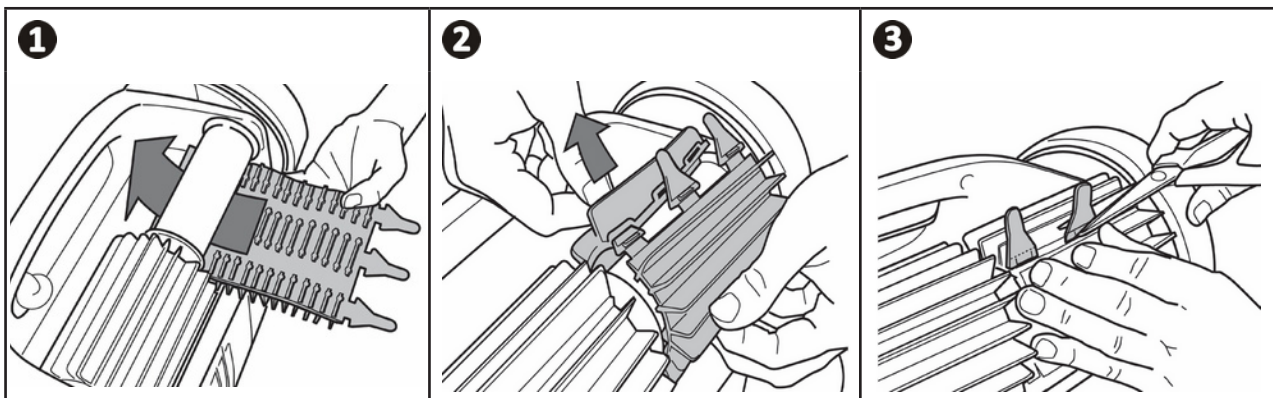
Ta bort de slitna borstarna

- Ta bort flikarna från hålen där de är fästa och ta sedan bort borstarna.



Placera de nya borstarna


- 1 Montera sidan utan dubbar under borsthållaren.
- 2 Rulla borsten runt dess stöd, tryck in flikarna i fästhål och dra i änden av varje flik tills dess kant passerar genom skåran.
- 3 Klipp flikarna med en sax så att de är i nivå med de andra bladen.






SE

5 Felsökning



- Om ett problem uppstår, innan du kontaktar din återförsäljare, utför dessa några enkla kontroller med hjälp av följande tabeller.
- Kontakta din återförsäljare om problemet kvarstår.
-  - Åtgärder får endast utföras av en kvalificerad tekniker.

5.1. Enhetens beteende


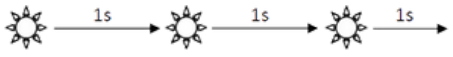



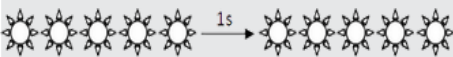

En del av poolen är inte rengjord ordentligt	<ul style="list-style-type: none">• Upprepa nedsänkingsstegen (se "2.1. Nedsänkning av rengöringsmedlet"), byt nedsänkingsplats tills du hittar rätt plats i poolen.• Kabelns placering kan begränsa dammsugarens rörelse: Kontrollera att tillräckligt med kabel är utrullad i poolen och att resten av kabeln är utlagd vid poolsidan.• Filtret är fullt eller smutsigt: Rengör det.
Enheten är inte fixerad på poolgolvet	<ul style="list-style-type: none">• Det finns fortfarande luft i apparatskåpet. Upprepa nedsänkingsoperationerna (se "2.1. Nedsänkning av renaren").• Filtret är fullt eller smutsigt: Rengör det (se "4.2. Rengöring av filtret").• Om filtret förblir igensatt trots rengöring måste det bytas ut.• Löphjulet är skadat: 
Enheten klättrar inte på väggarna eller klättrar inte längre på poolväggarna som den ursprungligen gjorde	<ul style="list-style-type: none">• För modeller med lägesval, kontrollera att läget Golv/Väggar/Vattenlinje är valt.• I läget golv/väggar/vattenlinje klättrar inte dammsugaren systematiskt på väggarna. Frekvensen varierar under cykeln. Städaren klättrar inte nödvändigtvis upp på väggarna i början av cykeln. För att vara säker på att städaren aldrig klättrar på väggarna är det nödvändigt att observera städarens beteende i cirka 20 minuter.• Filtret är fullt eller igensatt: Rengör det med färskt vatten. Om filtret är igensatt, rengör det med en sur lösning (t.ex. spritvinäger). Byt ut filtret vid behov• Remmarna är lösa: Kontakta din återförsäljare för att byta ut dem • Rengör backventilen utan att ta bort den.• Smuts/föremål hindrar bypasset från att fungera: Kontakta din återförsäljare för att rengöra bypass. • Även om vattnet verkar klart, finns mikroskopiska alger i din pool. De är inte synliga för blotta ögat och de gör väggarna släta och hindrar enheten från att klättra. Utför chockklorering och sänk pH något. Lämna inte enheten i vattnet under chockbehandling.
Enheten rör sig inte vid uppstart	<ul style="list-style-type: none">• Kontrollera att kontrollboxens strömkontakt får ström.• För modeller med lägesval, kontrollera att en rengöringscykel har startat och att lamporna lyser.
Kabeln trasslar sig. Kontrollboxen reagerar inte på några knapptryckningar.	<ul style="list-style-type: none">• Rulla ut så mycket kabel som möjligt i poolen och lägg resten vid poolen.• Koppla ur nätsladden från uttaget, vänta 10 sekunder och anslut den igen.

Om problemet kvarstår, kontakta din återförsäljare:



5.2. Användarvarningar

Statusindikatorn på kontrollboxen blinkar för att varna användaren. Följ de rekommenderade felsökningstipsen nedan. Användarvarningar kan också nås i iAquaLink™-appen (på iQ-modeller).

 LED (start)	Visas i iAquaLink™-appen (beroende på modell)	Lösningar
	Kommunikation	<ul style="list-style-type: none"> - Koppla bort och återanslut renaren. - Kontrollera att kabeln är korrekt ansluten till kontrollboxen. - Kontrollera att det inte finns något som stör kabelanslutningen. anslutningsområde. - Om detta inte löser problemet, kontakta din återförsäljare för en fullständig diagnos.
	Höger dragmotor Vänster dragmotor Höger dragmotorförbrukning Vänster dragmotorförbrukning	<ul style="list-style-type: none"> - Kontrollera att smuts eller kabel inte hindrar borstarna eller banden från att rotera fritt. - Kontrollera att det inte finns något som stör kabelanslutningsområdet. - Vrid varje hjul ett kvarts varv i samma riktning tills det roterar mjukt - Om detta inte löser problemet, kontakta din återförsäljare för en fullständig diagnos.
	Renare ur vattnet vatten	<ul style="list-style-type: none"> - Stäng av rengöringsmedlet. - Rengör filtret noggrant. - Lägg tillbaka den i vattnet och skaka för att släppa ut luftbubblorna. - Starta om cykeln. - Om detta inte löser problemet, kontakta din återförsäljare för en fullständig diagnos.
	Pumpmotor Pumpmotor förbrukning	<ul style="list-style-type: none"> - Kontrollera att det inte finns smuts eller hår som blockerar pumphjulet. - Rengör filtret noggrant. - Om detta inte löser problemet, kontakta din återförsäljare för en fullständig diagnos.
	Uppdateringen misslyckades eller ofullständig	<ul style="list-style-type: none"> - Koppla bort kontrollboxen i minst 15 sekunder. - Stäng iAquaLink™-appen. - Anslut kontrollboxen till dammsugaren. - Anslut kontrollboxen till elnätet. - Kontrollera att kontrollboxen är korrekt ansluten till Wi-Fi-hemnätsverket (lysdioden lyser). - I iAquaLink™-appen, välj renaren och klicka på "Uppdatera".
 Snabbt blinkande	Uppdatering pågår	<ul style="list-style-type: none"> - Vänta tills uppdateringen är klar. - Koppla inte bort strömkabeln från rengöringsmedlet under en uppdatering.
N/A	Anslutningsfel	<ul style="list-style-type: none"> - Kontrollera statusen för Bluetooth/Wi-Fi-lamporna på kontrollboxen och följ stegen som beskrivs i tabellen "5.3. Felsökning av anslutningen till iAquaLink™-appen".
N/A	En röd prick visas i listan "Mina system".	<ul style="list-style-type: none"> - Enheten är inte ansluten eller inte ansluten till Wi-Fi-hemnätsverket. Om pricken är röd när kontrollboxen är ansluten och om Bluetooth/Wi-Fi-ikonerna är på, uppdatera skärmen (genom att svepa nedåt). - Om pricken blir grön: enheten är klar att användas. använda sig av.

SE

Om problemet kvarstår, kontakta din återförsäljare:



Radera en felkod Med


hjälp av kontrollboxen:








- Efter att ha följt felsökningslösningarna, tryck på valfri tangent för att rensa felkoden (förutom  knapp).

Från iAquaLink™-appen:

- Efter att ha följt felsökningslösningarna trycker du på **Rensa fel**.

5.3. Felsökning av anslutningen till iAquaLink™-appen

Kontrollboxens status	Möjliga orsaker	Lösningar
 Lysdioden blinkar.	<ul style="list-style-type: none">• Den använda versionen av den appen är föråldrad.	<ul style="list-style-type: none">• Uppdatera appversionen.
	<ul style="list-style-type: none">• Kontrollboxen är ansluten till routern men inte till molnservern (LAN ansluten, WEB inte ansluten).• Inkompatibel 5 GHz-router.	<p>Kontakta din internetleverantör.</p> <ul style="list-style-type: none">• Koppla från hemmets Wi-Fi-router i 10 sekunder. Re-koppla in den och se om lysdioderna tänds igen.• Kontrollera internetanslutningen - nätverket kan vara nere.• Byt ut routern.
Alla lysdioder är släckta	<ul style="list-style-type: none">• Mycket hög ljusstyrka.	<ul style="list-style-type: none">• Täck över enheten för att skydda den från solens strålar och kontrollera att lamporna tänds.
	<ul style="list-style-type: none">• Kontrollbox frånkopplad.	<ul style="list-style-type: none">• Anslut styrboxen (se "2.2. Elanslutning").
	<ul style="list-style-type: none">• Strömavbrott.	<ul style="list-style-type: none">• Kontrollera att det finns ström till strömbrytaren.• Kontrollera att det finns ström till uttaget genom att ansluta en annan apparat till det.
	<ul style="list-style-type: none">• Internetanslutningen förlorad.	<ul style="list-style-type: none">• Kontrollera internetanslutningen - nätverket kan vara nere.

<ul style="list-style-type: none"> •  LED-lampan är släckt •  Lysdioden lyser, men Wi-Fi-anslutningen är obefintlig (eller fläckig). Meddelandet "Anslutningsfel" visas på skärmen i iAquaLink™-appen. 	<ul style="list-style-type: none"> • Internetanslutningen förlorad. • Svagt Wi-Fi-signal*. • Kontrollboxen är också långt från hemmets Wi-Fi-router. 	<ul style="list-style-type: none"> • Kontrollera internetanslutningen - nätverket kan vara nere. • Se till att du har en tillräckligt stark Wi-Fi-signal. Det finns flera sätt att kontrollera styrkan på Wi-Fi-signalen: <ul style="list-style-type: none"> - Koppla ur hemmets Wi-Fi-router och anslut den sedan igen. - Använd en bärbar dator och gå in i konfigurationspanelen för att se status för dina nätverksanslutningar. Kontrollera styrkan på den trådlösa nätverkssignalen på den bärbara datorn genom att kontrollera statusen för kontrollboxanslutningen. - Installera iAquaLink™-appen med en smartphone eller surfplatta. Kontrollera styrkan på den trådlösa nätverkssignalen på den mobila enheten genom att kontrollera statusen för kontrollboxanslutningen. Om Wi-Fi-nätverket är svagt, installera en Wi-Fi-förlängare. - Använd en app dedikerad till att analysera Wi-Fi-anslutningen: flera finns tillgängliga i iOS eller Android. • Under den första installationen, placera dammsugarens kontrollbox så nära hemmets Wi-Fi-router som möjligt. Använd inte en elektrisk förlängningssladd (se "2.2. Anslutning av strömförsörjning"), upprepa sedan konfigurationsstegen (se "3.1. Inledande rengöringskonfiguration"): <ul style="list-style-type: none"> - När lysdioden tänds, anslut kontrollboxen nära poolen.  - Om lysdioden inte tänds, anslut styrboxen så nära huset som möjligt igen.  - Om lysdioden fortfarande inte lyser, installera en Wi-Fi-förlängare. 
<ul style="list-style-type: none"> - Lysdioden tänds och ett meddelande visas i appen.  - Knapparna kan inte aktiveras. - Lysdioden lyser inte under denna funktion.  	<ul style="list-style-type: none"> - En mjukvaruuppdatering är på gång. 	<ul style="list-style-type: none"> - Vänta tills uppdateringen är klar. - Ta inte bort strömkabeln från rengöringsenheten under en uppdatering.
<p>Det kan finnas flera orsaker till en svag Wi-Fi-signal</p> <ul style="list-style-type: none"> - Avståndet mellan routern (lådan) och städarens kontrollbox, - Routertyper (boksar), - Antalet väggar som skiljer routern (lådan) från renarens kontrollbox, - Internetleverantören, - etc. 		



Återvinning

Denna symbol krävs av det europeiska direktivet DEEE 2012/19/EU (direktivet för avfall av elektrisk och elektronisk utrustning) och betyder att din enhet inte får slängas i en vanlig soptunna. Det kommer att samlas in selektivt för återanvändning, återvinning eller konvertering. Om den innehåller ämnen som kan vara skadliga för miljön kommer dessa att elimineras eller neutraliseras. Kontakta din återförsäljare för information om återvinning.

Din återförsäljare

--

Apparat model

--

Serienummer

--